

Patrimoines

Patrimoines culturel et historique

EN BREF

Héritage des abbayes, oscillations de la frontière et révolution industrielle n'ont eu de cesse de forger un patrimoine devenu aujourd'hui emblématique pour les habitants et les visiteurs.

Territoire ouvert, le Parc a connu de nombreuses influences par le passé, qui ont laissé leurs traces successives dans les paysages, pour former un patrimoine rural, urbain et industriel diversifié.

Localement, le patrimoine bâti est reconnu : 10 édifices font l'objet d'un classement au titre des Monuments Historiques et 16 sont inscrits à l'Inventaire Supplémentaire des Monuments Historiques.

Pourtant, les paysages sont peu protégés au sens réglementaire : seuls 3 sites sont inscrits, et 1 site est classé, la fameuse Drève des Boules d'Hérin mieux connue sous le nom de Tranchée d'Arenberg, emblématique du Paris-Roubaix. Une Zone de Protection du Patrimoine Architectural, Urbain et Paysager est également en cours d'élaboration sur la ville fortifiée et frontalière de Condé-sur-l'Escaut.

Ce faible nombre de classement ne reflète pourtant pas la richesse patrimoniale de ce territoire.

L'Héritage des Abbayes

Le visage actuel de la plaine de la Scarpe est bien différent de son visage primitif, il est le fruit de longs et patients travaux de défrichement et d'assèchement impulsés par les moines qui s'y installent dès le VII^e siècle. Ils transforment progressivement le territoire pour permettre l'agriculture, l'élevage et l'exploitation des richesses.

Les paysages conservent durablement l'empreinte de ces aménagements, et particulièrement au niveau hydraulique : creusement de fossés, de courants déversoirs de la Scarpe (Traitoire et Décours) avec construction de nombreux ouvrages d'art (ponceaux, ponts à batardeaux, vannes, etc.), mais aussi drainage des champs et des pâtures permettant une régulation des eaux pour une meilleure viabilité et une exploitation performante des terres agricoles.

Si les nombreuses abbayes, édifiées pour la plupart en vallée de Scarpe entre le VII^e et le XIII^e siècle, ont façonné l'histoire et l'évolution de notre territoire, elles n'ont hélas pas échappé aux destructions révolutionnaires. Outre les quelques remarquables vestiges, il faut rechercher les témoignages architecturaux de leur ancienne domination dans certains centres-bourgs (Saint-Amand-les-Eaux, Marchiennes, Hasnon), au riche patrimoine urbain et domestique des XVII^e et XVIII^e siècles, mais plus encore en milieu rural où les traces tangibles du passé abbatial se matérialisent par les «censes», grandes fermes isolées au milieu de leurs terres, dont l'appartenance à l'abbaye est symbolisée par le fier porche-pigeonnier et l'imposante grange dîmière. ■

Les oscillations de la frontière

C'est en 1713, avec le Traité d'Utrecht, que la frontière actuelle entre la France et ce qui allait devenir le royaume de Belgique est globalement fixée. Longtemps, la Scarpe fut la frontière naturelle entre la Flandre et le Hainaut. Situés au cœur de l' "Empire du milieu" (vaste espace allant de Calais à Nevers et de Bruges à Dijon, d'Amsterdam à Besançon), Flandre et Hainaut ne cesseront d'osciller d'un côté puis de l'autre. Dans un passé plus lointain, une frontière nordique, entre Pays-Bas espagnol et Flandre, s'établissait en plein cœur de ce qui est aujourd'hui le Parc.



Patrimoine abbatial



Bornes-frontière



La Révolution Industrielle

La découverte du charbon à Fresnes-sur-Escaut en 1720 donne le coup d'envoi d'une aventure humaine et économique qui prendra fin en 1990, après 270 ans d'exploitation, 600 puits et quelque 2,5 milliards de tonnes de charbon extraites sur la région. Des campagnes paisibles et des bois profonds vont être radicalement transformés par l'activité minière.

Le sud du territoire de Scarpe-Escaut participe alors pleinement à cet essor, de Douai à Condé-sur-l'Escaut, au même titre que son voisin wallon.

"L'usine aux champs"

Sans doute en raison de sa précocité et du territoire rural sur lequel il s'implantait, ce bassin minier unit plus intimement le tissu urbain d'origine aux créations minières : les cités voisinent avec les fermes, les centres-villes historiques avec les corons... De même, la zone humide à la base du terroir de Rieulay-Germignies correspond à l'ancien marais de ces villages. Au commencement, l'exploitation minière, véritable "usine aux champs", a d'ailleurs bien souvent fait appel à d'anciens ouvriers agricoles ou d'anciennes activités artisanales ou agro-alimentaires.



"Pays noir et pays vert"

Riches et diversifiés, les patrimoines miniers étonnent aussi bien par leur bâti caractéristique que par les espaces de nature qui s'y sont recréés. Les lieux de vie, la cité Soult à Fresnes-sur-Escaut, la cité du Pinson à Raismes ou le quartier d'Arenberg, témoignent de la variété de l'habitat minier. Les zones humides et les étangs d'effondrement, les terroirs colonisés spontanément d'herbes rases ou de boulaies, offrent un patrimoine naturel surprenant sur d'anciens sites industriels. Certains cavaliers comme Somain-Péruwelz, anciennes voies ferrées servant à l'acheminement du charbon, au transport des ouvriers et à l'évacuation des déchets d'exploitation, sont aujourd'hui reconvertis en chemins de randonnée.

Une partie de ce patrimoine est d'ailleurs aujourd'hui candidat au titre de Patrimoine mondial de l'Humanité. ■

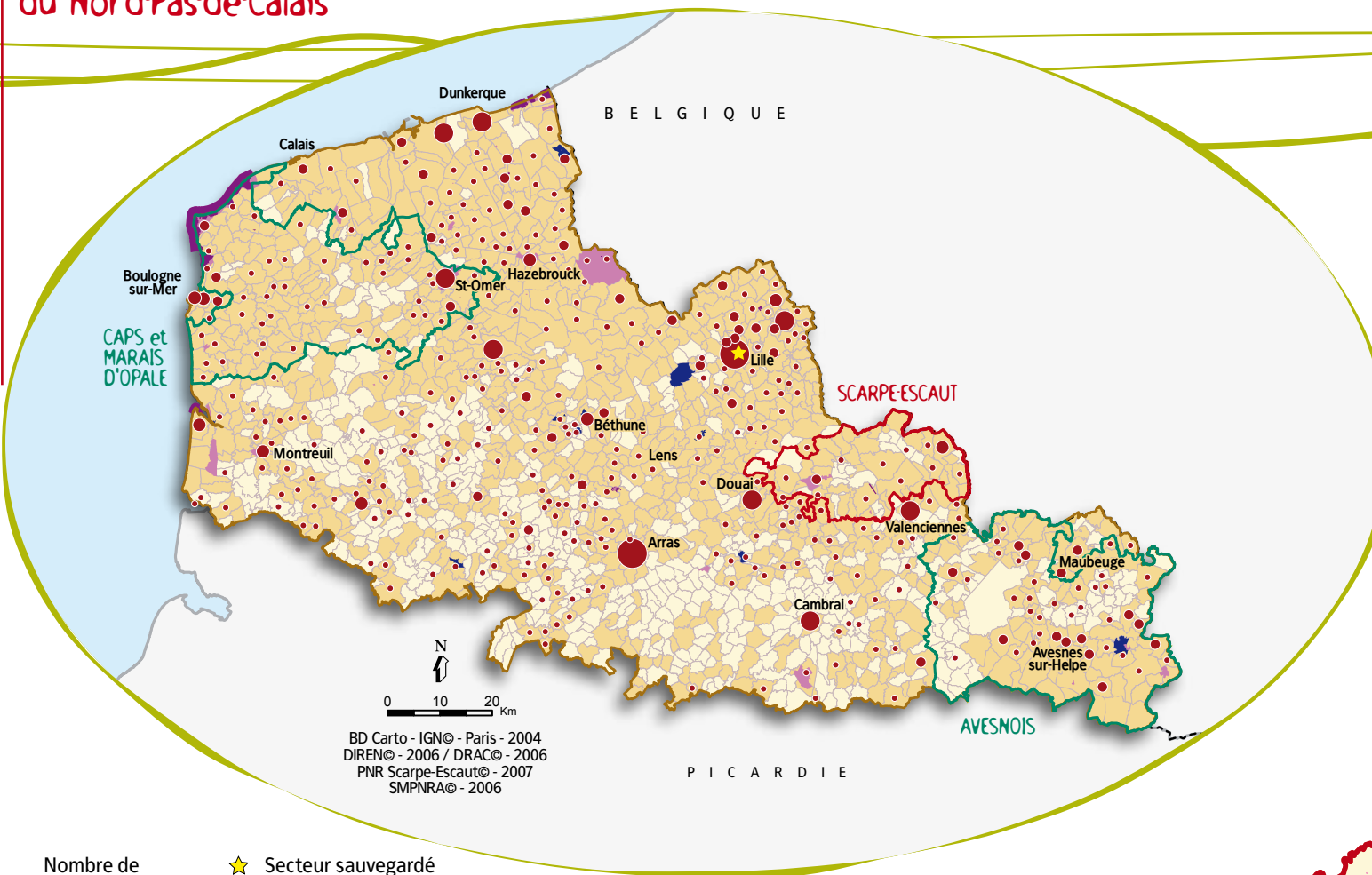


Voir aussi

- p.76 - Patrimoine bâti
- p.78 - Patrimoine minier

Patrimoine naturel et bâti protégé et inventorié du Nord-Pas-de-Calais

Patrimoines Patrimoines culturel et historique



Nombre de monuments historiques par communes

- 1 à 2
- 3 à 10
- 11 à 20
- 21 à 50
- 50 à 241

- ★ Secteur sauvegardé
- Sites inscrits
- Sites classés
- Zone de Protection du Patrimoine Architectural, Urbain et Paysager
- Commune sur laquelle au moins une enquête a été menée par ou en lien avec le service de l'Inventaire du Patrimoine culturel
- Limites communales
- Périmètre d'étude

Patrimoine naturel et bâti protégé du Parc naturel transfrontalier du Hainaut

- Monument historique inscrit
- Monument historique classé
- Monument classé (Belgique)
- Monument classé exceptionnel (Belgique)
- Nombre de monuments
- Périmètre de protection des monuments (500 mètres)
- Sites inscrits
- Sites classés
- Site classé (Belgique)
- Périmètre d'étude transfrontalier
- Frontière franco-belge

REPÈRES

Le périmètre d'étude comprend :

- 16 monuments historiques inscrits (F)
- 10 Monuments historiques classés (F)
- 43 Monuments classés (dont 20 exceptionnels) (B)

