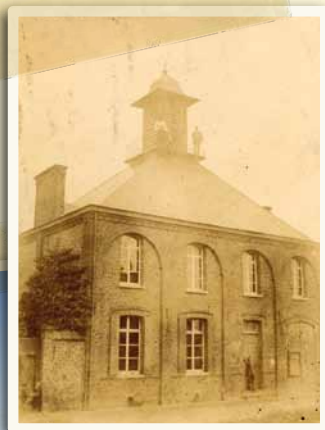


pour vous accompagner  
au fil de l'exposition...

# Petites histoires du bâti en Scarpe-Escaut



# une architecture rurale de caractère

maison traditionnelle



chemin pavé



fournil



ponceau



chapelle



brasserie



**Qu'il soit d'origine agricole, religieux, artisanal ou industriel, le patrimoine architectural de Scarpe-Escaut est d'une richesse insoupçonnée : il présente en effet une grande variété de formes, de volumes, de matériaux... et donne un caractère particulier au territoire. Témoins des savoir-faire et des techniques d'autrefois, il évolue au fil des époques et participe à la qualité de notre cadre de vie quotidien.**

« La modeste chaumière a souvent disparu des paysages, la brique et la tuile ont remplacé le torchis et le chaume. Autour des petites buttes sableuses et gréseuses qui ponctuent la plaine, les soubassements de moellons de grès grossièrement appareillés gravissent les murs. Ailleurs, les pavés se limitent aux sols des cours. Les fermes changent de forme, les pigeonniers apparaissent, les dépendances s'organisent selon les époques et les sites. » (in *Histoires de paysages de Scarpe et d'Escaut*, PNRSE).

# des fermes sous **T**outes les formes



*anecdote*

*patins de jardin*  
Ces souliers d'extérieur permettaient les déplacements à «pieds-secs» dans les cours de fermes embourbées.

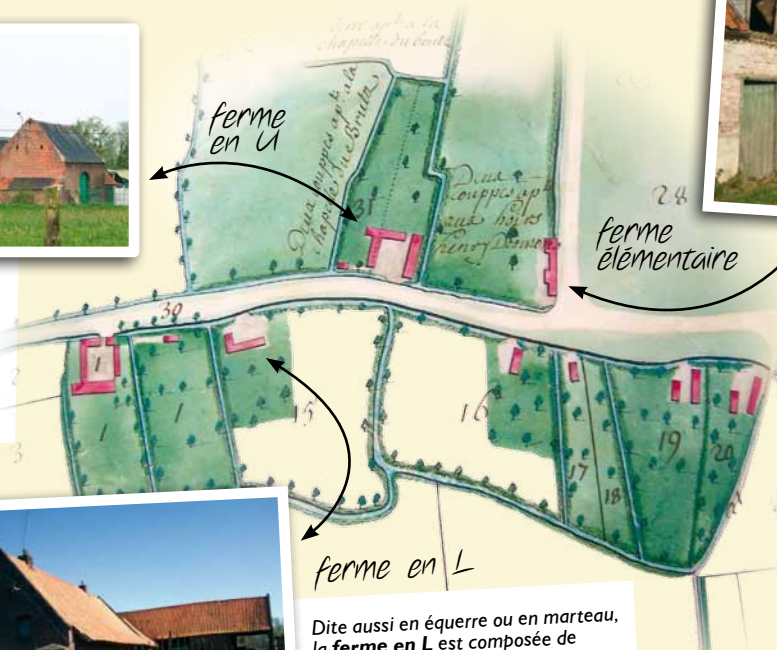
## On trouve plusieurs types de fermes en Scarpe-Escout.

Chacun correspond à une époque, à une activité spécifique, à une particularité locale (climat, ressource en matériaux de construction) et aux conditions sociales de son propriétaire.

**Ainsi découvre-t-on la ferme élémentaire, la ferme en L et la ferme en U, des censes, des fermes à cour fermée ou encore des fermes-usines. Autant de fermes participant à la variété de l'habitat sur le territoire.**



Fréquente sur le territoire, la **ferme en U** se caractérise par trois corps de bâtiment distincts organisés autour d'une cour ouverte sur la rue (mais très souvent clôturée par une grille ou un muret).



Dite aussi ferme monobloc ou ferme en long, la **ferme élémentaire** est la plus modeste des exploitations agricoles. Elle regroupe sous le même toit, parfois dans le même corps de bâti, le logis, l'étable, et/ou l'écurie et la grange.



Dite aussi en équerre ou en marteau, la **ferme en L** est composée de deux principaux corps de bâtiment implantés en équerre. Les deux corps de bâti sont mitoyens (jointifs). Cette typologie semble conditionnée par la forme étroite des parcelles.

# de la « Cense » médiévale ...



cense

**Riche d'un passé monastique fort et ancré sur le territoire depuis le Moyen Âge, le patrimoine rural s'enrichit aussi de censés, fermes d'abbaye ou fermes seigneuriales, drainant un nombre important de terres à leurs alentours.**

Elles sont d'un grand intérêt historique et architectural. Edifiées au milieu des terres agricoles, mises en valeur et exploitées à l'origine par les moines, elles sont peu à peu, à partir du 13<sup>e</sup> siècle, louées « à ferme » ou « à bail » à des fermiers en contre partie redevables du « cens », rente foncière. Dès lors, ces exploitations s'appellent « censés » et l'exploitant, le « censier ».

Construites et remaniées au fil des siècles, les plus anciennes conservent parfois des éléments antérieurs au 17<sup>e</sup> siècle (cense de Hongrie à Rosult) ou de beaux ensembles du 18<sup>e</sup> siècle (cense d'Hyverchies à Wandignies-Hamage).

**Les « censés » sont composées d'un vaste carré de bâtiments disposés autour d'une cour. L'ensemble s'accompagne de nombreuses dépendances : fournil, carrin (abri pour les chariots), moulin à eau, à vent (disparus aujourd'hui), ...**



cense d'Hyverchies



cense de Hongrie



cense de Coutan



## ... à la ferme à cour fermée ...



**Des « censes » découlent les fermes à cour fermée, reprenant le mode d'organisation de leurs aïeules. Elles datent pour la plupart de la seconde moitié du 19<sup>e</sup> siècle.**

La fertilité des terres, accrue par la modernité et la technicité des exploitations, favorise l'enrichissement et l'extension des domaines agricoles souvent modestes et engendre une importante vague de reconstruction de fermes à cour fermée. Le pigeonnier-porche des anciennes censes se démocratise pour devenir l'emblème « agri-architectural » des campagnes.

## ... en passant par la ferme-usine

**Le 19<sup>e</sup> siècle voit également l'essor des fermes-usines, associant activités artisanales et/ou industrielles et activité agricole.**

De nombreuses fermes traditionnelles se modernisent et se dotent d'équipements adaptés pour la transformations des produits de l'agriculture (betterave, chicorée, orge, houblon...) et d'autres ressources locales (argile, calcaire, grès...). Les variantes de ces fermes-usines sont nombreuses : ferme-cossetterie, ferme-sucrerie, ferme-briquetterie, ferme-graineterie, ferme-brasserie, etc.



ferme  
usine





# découvrir...

Voici la répartition de quelques-unes des censes répertoriées dans les communes.  
Vous en connaissez d'autres ?  
Apportez-nous vos témoignages en appelant la mission paysage au 03 27 19 19 70.



cense de la Fellerie



Ferme d'Hongrie

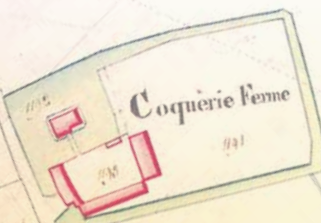
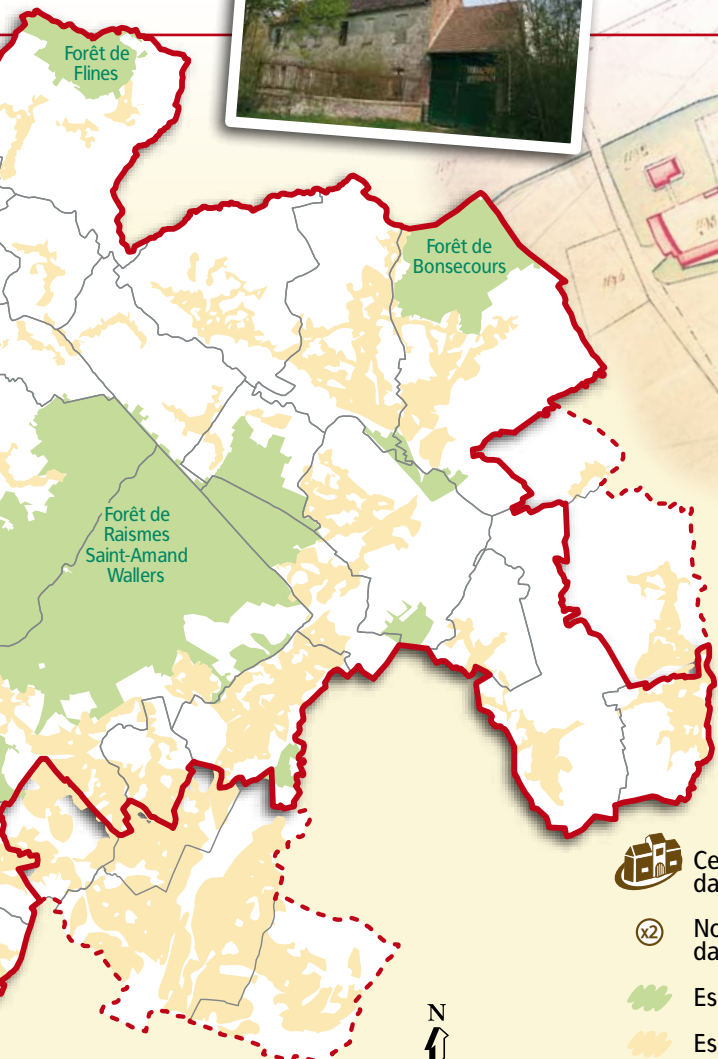
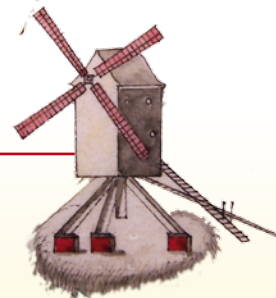
cense abbatiale  
«ferme de Hongrie»



*cense seigneuriale*  
«Seigneurie de la Coquerie»



*Moulin de Marquette*



*cense - album de Croij*



*plan ancien de la cense d'Hellignies*



Cense répertoriée dans la commune



Nombre de censuses dans la commune



Espace boisé



Espace urbanisé



Périmètre du Parc naturel régional Scarpe-Escaut



Communes associées



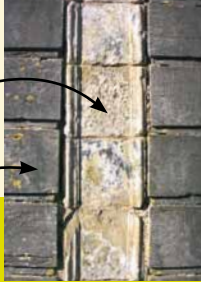
BD Carto© - IGN© - Paris - 2004  
autorisation n° 60.08025  
PNR Scarpe-Escaut© - 2007  
copie et reproduction interdites

# à chaque élément du bâti son matériau



**Les matériaux constitutifs du bâti se retrouvent dans les façades de nos maisons, quelles soient plus anciennes et relevant de l'architecture vernaculaire traditionnelle, ou récentes, intégrant alors matériaux anciens et contemporains.**

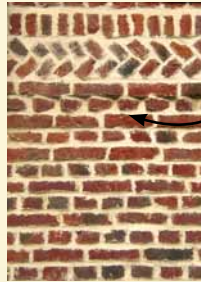
craie



Pierre bleue



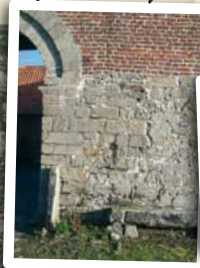
mur de briques et soubassement en moellons de grès



briques

grès et briques

pannes naturelles et pannes vernissées



## des matériaux durables

Les matériaux que l'on retrouve dans le bâti du territoire de Scarpe-Escout peuvent être qualifiés de « matériaux durables » : réemployés de multiples manières dans l'habitat, ils ne sont jamais perdus. Là se retrouve un tambour de colonne, sur une autre façade une sculpture provenant d'une église, ou encore une date portée rappelant directement la cense implantée depuis fort longtemps dans le village. Autant d'éléments qui, lorsqu'on ouvre l'œil, nous racontent une histoire.

## de l'utilisation du fer dans le bâti

Discrets ornements des murs pignons ou gouttereaux, les ancrs (ou fers d'ancrage) servent à « agraffer », à solidariser les bois des charpentes et de la poutraison aux murs porteurs. Ils jouent donc un rôle essentiel dans le maintien, la stabilité et la pérennité des édifices. La hampe (partie visible) est souvent le prétexte pour le forgeron à façonner motifs décoratifs (bouquet de volutes, fleur de lys) ou encore à inscrire patronyme et date qui conserveront la mémoire de la construction. Les plus anciennes, héritées des maisons à pan de bois et torchis, sont réalisées en bois. A partir de la fin du 19<sup>e</sup> siècle, lors de la généralisation de l'industrie, outre les ancrs, d'autres éléments

en fer vont se retrouver dans les constructions. Les plus visibles seront les linteaux des ouvertures : au-dessus des fenêtres et des portes, la pierre ou la brique est remplacée par des linteaux droits en fer, agrémentés de motifs décoratifs (fleurons, rosaces, etc.) au niveau des vis de fixation. Le fer est également utilisé comme structure portante dans des constructions industrielles : ossature métallique, réminiscence de l'ossature en bois dans les anciennes habitations à pans de bois (dit aussi colombage).





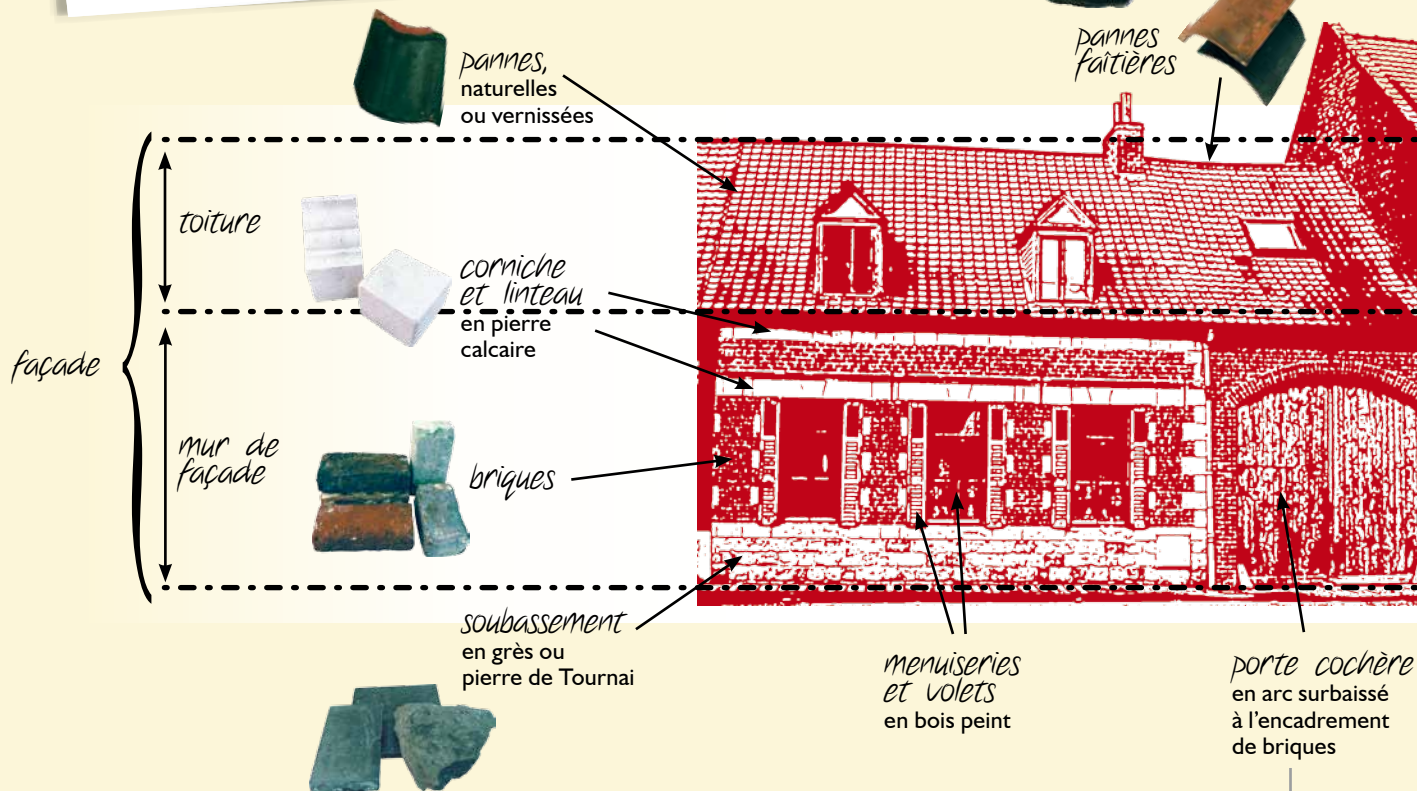
carreaux de terre  
vernissés pour revêtement

## une façade et ses matériaux

Les matériaux utilisés dans l'architecture traditionnelle sont directement issus du sol environnant. Ils sont le reflet du territoire.

**Brique, roche et bois se retrouvent sur le mur de façade**, tant en éléments constructifs que décoratifs. La brique pour le parement de façade, la pierre (grès, pierre bleue ou calcaire) pour les soubassements, les corniches, mais aussi les seuils de portes, les appuis de fenêtres et le plus généralement les encadrements des ouvertures.

**En toiture se retrouve la terre cuite pour les pannes traditionnelles** en forme de S, qu'elles soient brutes ou vernissées. Cette même brique peut également servir pour des éléments de finition des couvertures : épis de faîtage, rive de toit, etc. Le bois fait également partie intégrante du toit, par son utilisation pour la charpente, ainsi que pour les menuiseries des lucarnes, jacobines ou fenêtres passantes quand elles sont présentes.



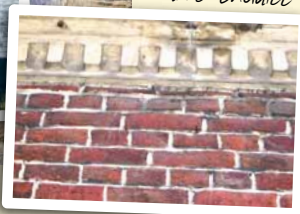
# la chaux : un matériau redécouvert



*badigeons de chaux*



*corniche en  
bouffe chaulée*



**Matériau de construction par excellence, la chaux constituait avant l'arrivée des ciments l'un des principaux liants pour réaliser des mortiers de hourdages, des enduits ou des badigeons.**

Par ses propriétés - faible résistance, porosité - c'est le matériau idéal pour les travaux de rénovation, d'entretien et de réhabilitation du bâti ancien.

Ses qualités esthétiques en font un matériau incontournable pour tous travaux de façades et de décoration (notamment de l'ancien) .

**Se retrouve...** dans les liants de maçonnerie et de mortier, mais aussi dans les peintures et badigeons de façades ou d'intérieurs.

*chaux et cendre  
contre l'humidité*



*façade avec peinture  
à la chaux*



*restauration de  
joints à la chaux  
sur un ponceau*

*voûtains badigeonnés  
de chaux dans une étable*



# Carnet d'expo - Petites histoires du bâti en Scarpe-Escaut

---

Editeur et directeur de la publication, et cartographie :

**Parc naturel régional Scarpe-Escaut,  
représenté par son président, Daniel Mio**

Responsable de publication :

**Michel Marchyllie, directeur**

Rédaction :

**Véronique Baud, Cyril Cailleau - Parc naturel régional Scarpe-Escaut**

Illustrations et crédits photographiques :

**Parc naturel régional Scarpe-Escaut,  
Archives départementales du Nord,  
Archives privées Detournignies**

Conception graphique :

**Simon Demarcq - Parc naturel régional Scarpe-Escaut**

Impression :

**Nord'Imprim**

**mai 2008, réédition octobre 2011**

Remerciements à toute l'équipe du Parc naturel régional Scarpe-Escaut ayant contribué à ce travail, ainsi qu'au Musée d'Ethnographie Régionale de Béthune pour le prêt d'objets anciens.

Le « **programme de préservation et de valorisation du patrimoine bâti** » est conduit en partenariat avec :



Direction Régionale  
des Affaires Culturelles

# Petites histoires du bâti en Scarpe-Escaut

contact@pnr-scarpe-escaut.fr  
[www.pnr-scarpe-escaut.fr](http://www.pnr-scarpe-escaut.fr)



Maison du Parc  
357, rue Notre Dame d'Amour  
59230 Saint-Amand-les-Eaux  
Tél : 33+(0)3 27 19 19 70  
Fax : 33+(0)3 27 19 19 71

espaces  
naturels  
régionaux  
Nord-Pas de Calais



FÉDÉRATION DES PARCS NATURELS RÉGIONAUX NORD - PAS DE CALAIS

Le Parc naturel régional Scarpe - Escaut bénéficie du soutien financier  
du Conseil régional Nord - Pas de Calais et du Conseil général du Nord.

avec le soutien financier de :



avec le soutien de la Direction Régionale des Affaires Culturelles